

BAZNĪCA PILĪ. SAKRĀLAIS UN LAICĪGAIS FRANČESKO BARTOLOMEO RASTRELLI CELTNĒS LATVIJĀ

Imants Lancmanis
lancmanis@rundale.net

Atslēgas vārdi: *Rundāles pils, Jelgavas pils, arhitekts Frančesko Bartolomeo Rastrelli, sakralitāte*

Ernsta Johana Bīrona žilbinošā karjera, viņa neierobežotās finansiālās iespējas Latvijai ir devušas Rundāles un Jelgavas pili, kas tālu pārsniedz vietējās tradīcijas, priekšstatus un mērogus. Šīs celtnes izceļas ne tikai ar izmēriem, tie bija pirmie un tā arī palika vienīgie piemēri programmatiskas eiropiskas valdnieka rezidences izpratnei Latvijā.

Rundāles pils plānošana notika laikā, kad grāfam fon Bīronam uz Kurzemes hercoga troni vēl bija jāgaida, tomēr kāds jaunās pils elements rāda, ka viņš stingri rēķinājās ar šo politisko pavērsienu, ka viņš bija orientēts uz piesliešanos Eiropas valdnieku rezidenču paraugiem un prasībām. Tā bija baznīcas iekļaušana parādes telpu virknē. Šāda funkcija nebūtu vajadzīga, ja Rundāles pils tiktu iecerēta tikai kā bagātas privātpersonas vasaras mītne. Rundāles muiža ietilpa Mežotnes draudzē, kuras baznīca atradās tikai četrus kilometrus no Rundāles centra un nodrošināja vietējo iedzīvotāju, muižas īpašnieku un dienestnieku garīgās vajadzības.

Katoļu zemēs kapelas vai pat baznīcas iekļaušana 17. un 18. gs. valdnieka rezidences protokolārajā un mākslinieciskajā koncepcijā nereti notikusi ar lielu vieglumu, lūgšanām domātu telpu pievienojot kopējai parādes anfilādei. Firstbīskapa kapelu Augustusburgas pilī Brilā vai Bavārijas kūrfirsta lūgšanas telpu Minhenes rezidencē grūti atšķirt starp pārējām greznajām telpām, pie kam tā parasti domāta tikai valdnieka vai viņa tuvāko cilvēku lietošanai. Protestantiskajās zemēs turpretī pilī ievietotas baznīcas jēdziens bija plašāks un telpiskāks, bet atsevišķa ieeja parasti ļāva baznīcu izmantot, apejot ikdienišķo galma dzīves kņadu.

Arī Kurzemes hercogu pilīs baznīcai bija šāda telpiski nozīmīga loma. Jelgavas pils

baznīca tika piebūvēta hercoga Gotharda celtajiem korpusiem un iesvētīta 1582. g. (1. att.), tā bija pieejama no pagalma, bet no pils galvenā korpusa tajā varēja nokļūt arī pa ārējo galeriju pagalma pusē. Jelgavas pils baznīca izcēlās ar to, ka zem tās atradās kapenes, tāpat kā Kuldīgas pilī, kas bija pirmā hercogu ģimenes locekļu apbedījuma vieta. Nozīmīgu vietu baznīca ieņēma arī Dobeles pilī. Gan Jelgavā, gan Dobelē baznīcas nozīmi noteica hercogieņu dievbijīgums: pirmajā gadījumā tā bija hercoga Gotharda sieva Anna, otrajā — hercoga Frīdriha sieva Elīzabete Magdalēna.

Kad 1735. g. rudenī un ziemā Rastrelli lielā steigā nācās projektēt visu Rundāles pils ansambli, baznīcas klātbūtne jau bija nolemta,



1.att. Jelgavas pils no dienvidrietumiem. J.K.Broces kopija no 17. gs. zīmējuma. J.Chr. Brotze. Monumente.., 9. sēj., 16a. lp.

1735. g. decembrī sastādītais kokmateriālu saraksts, kas iekļauj visu pārsegumu un jumta konstrukcijas sastāvdaļas, apliecina arhitekta rēķināšanos ar noteiktiem baļķu izmēriem, tai skaitā arī baznīcas koka velvēm.

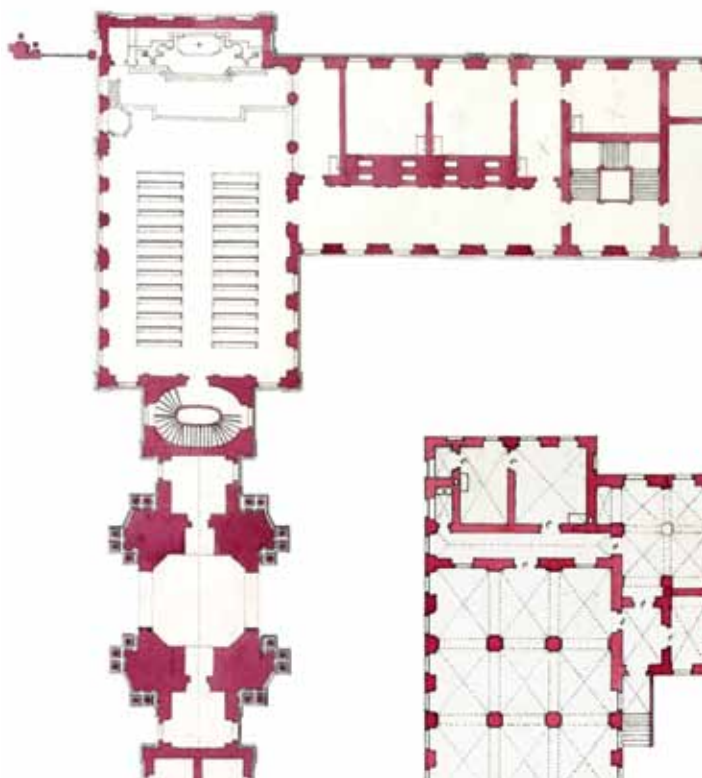
Rastrelli izstrādātais Rundāles pils otrā stāva plāns rāda austrumu korpusa galā iecerēto baznīcu. (2., 3. att.) To nevar saukt par pils kapelu, tā bija iecerēta kā īsta baznīca, ar atsevišķu ieeju no ārpusē, ar kāpnēm, kas vietējiem iedzīvotājiem ļautu piedalīties dievkalpojumos, neejot cauri pils parādes telpām. Baznīcas dienvidaustrumu stūrī tai pieslēgta hercoga loža (tagad telpa nr. 78) ar plašu pusloka nišu, kuru vēlāk aizmūrēja, un konstatēja tikai restaurācijas darbu laikā 20. gs. 70. gados.

Atsevišķs projekta zīmējums rāda arī pašu altāri. (4. att.) Tas risināts kā dekoratīva siena ar durvīm un nišām malās, bet centrālā daļā Rastrelli ir uzticīgs katoliskā tipa altārim ar efektīgu gloriu vainagojumā, dinamiskiem skulptūru apjomiem. Simetriski kārtotais vēlā baroka ornaments ar volūtām, akanta lapu vijumiem, pumpuru vitnēm un vāzēm vēl nerāda tolaik jau briestošā rokoko stila pazīmes.

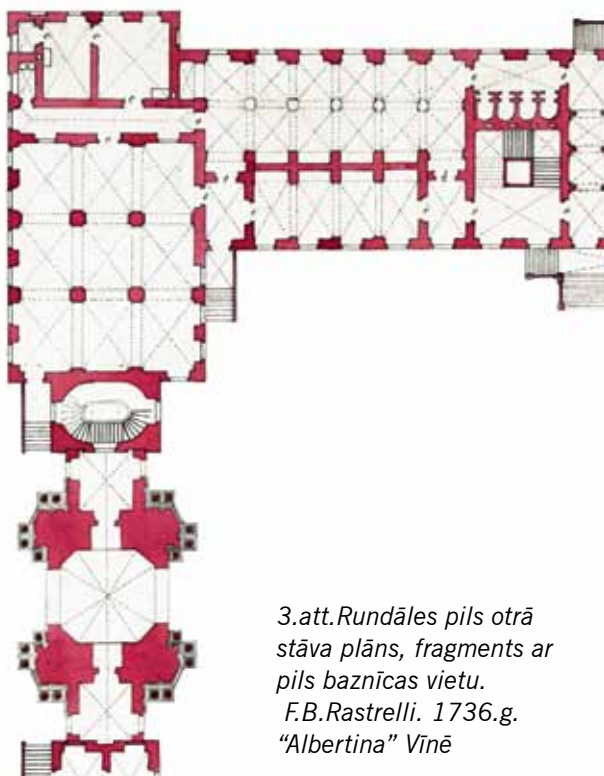
Kad 1736. g. 24. maijā notika Rundāles pils pamatakmens likšanas ceremonija, sudraba plāksne, kurai zīmējumu bija izstrādājis pats Rastrelli, ēkas pamatos tika likta tieši tajā vietā, virs kuras vajadzēja pacelties baznīcai.

1739. g. 27. oktobrī sastādītā būves rakstveža Emeriha Johana Šmita atskaite par darbu gaitu Rundālē 12. punktā min, ka "Pils kapelas velves ir noklātas ar dēļiem", bet 17. punktā, ka "Pēterburgas galdnieki pagatavojuši kokgriezuma darbus, proti, ... kolonnas kāpnēm, 8 gabali tādas pat pils kapelas luktām."¹

Pēc tam, kad 1737. g. 13. jūnijā Kurzemes bruņniecības konferencē grāfs Ernsts Johans Bīrons tika ievēlēts par Kurzemes–Zemgales hercogu, viņš varēja sākt iemiesot savas neapšaubāmi jau pirms tam tapušās ieceres par jaunas rezidences celšanu hercogistes galvaspilsētā Jelgavā. 1737. g. 6. augusta vēstulē E. J. fon Butlaram hercogs vēstīja: "Mana griba ir Jelgavas pili pilnīgi nojaukt un sākt jaunu būvi, tomēr esmu pārliecināts, ka Jelgavas celtnē nedrīkst būt tik dārga kā Rundālē."² Hercoga intereses pievērsās Jelgavai,



2.att.Rundāles pils pirmā stāva plāns, fragments ar pils baznīcas vietu. F.B.Rastrelli. 1736.g. "Albertina" Vīnē

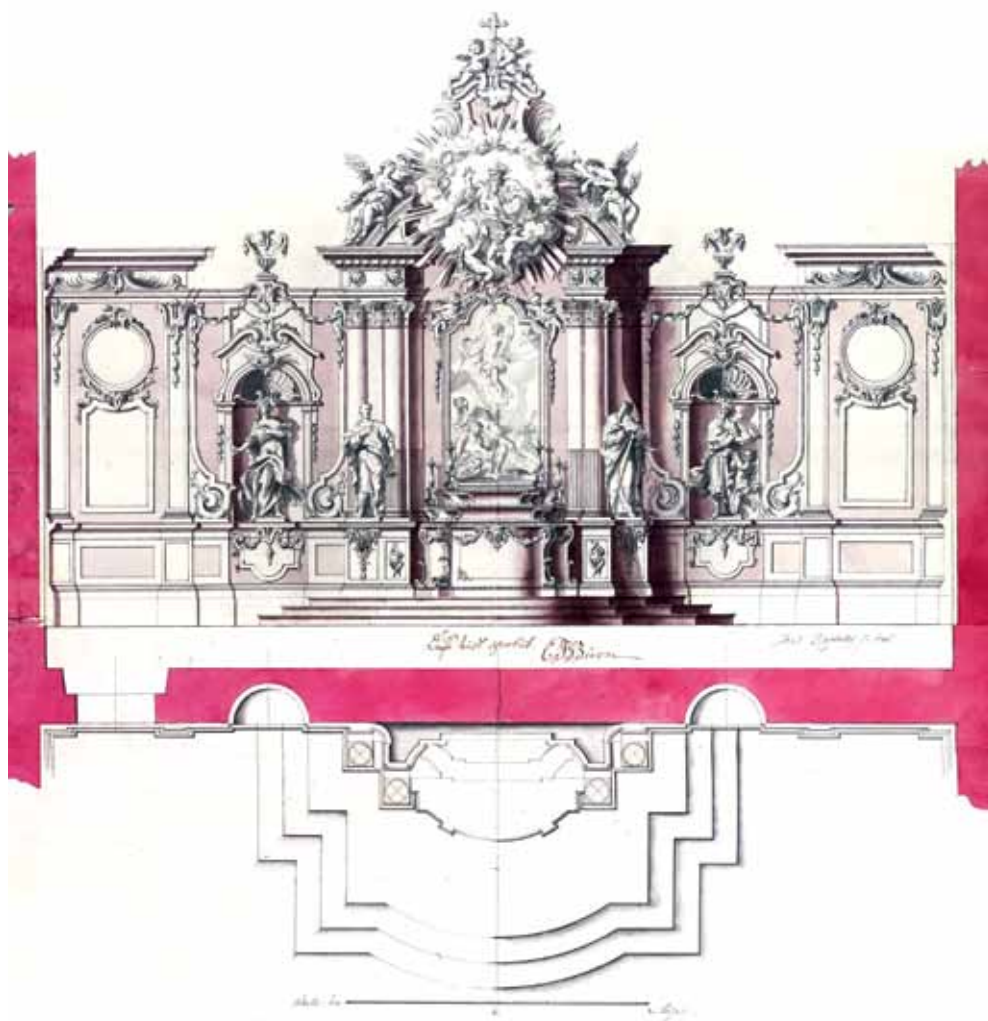


3.att.Rundāles pils otrā stāva plāns, fragments ar pils baznīcas vietu. F.B.Rastrelli. 1736.g. "Albertina" Vīnē

uz turieni tika pārsūtītas daudzas būvdetaļas un iekšējie apdares materiāli, kas sākotnēji bija paredzēti Rundāles pilij.

Jelgavas pilī Rastrelli arī tika projektējis pils baznīcu. Līdzīgi kā Rundālē, tā bija iecerēta blakus galvenajai iebrauktuvei, ar vairākām ieejām no ārpuses, bet arī ar iespēju tajā

iekļūt no pils iekšējām telpām. Rastrelli projekts Jelgavas pilij pastāvēja divos variantos, (5.–8. att.), no kuriem otrais liek domāt, ka jau no paša sākuma baznīca bijusi ieprojektēta blakus hercogienes Benignas Gotlības apartamentiem, kā tas tika realizēts pils celtniecības otrajā periodā 18. gs. 60. un 70. gados.

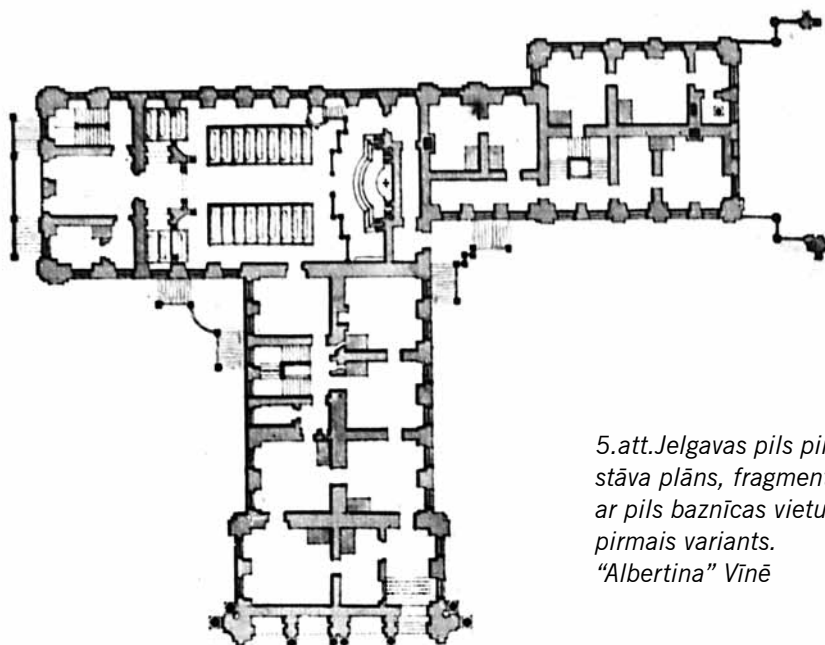


4.att. Rundāles pils baznīcas altāris. F. B. Rastrelli. 1736.g. "Albertina" Vīnē

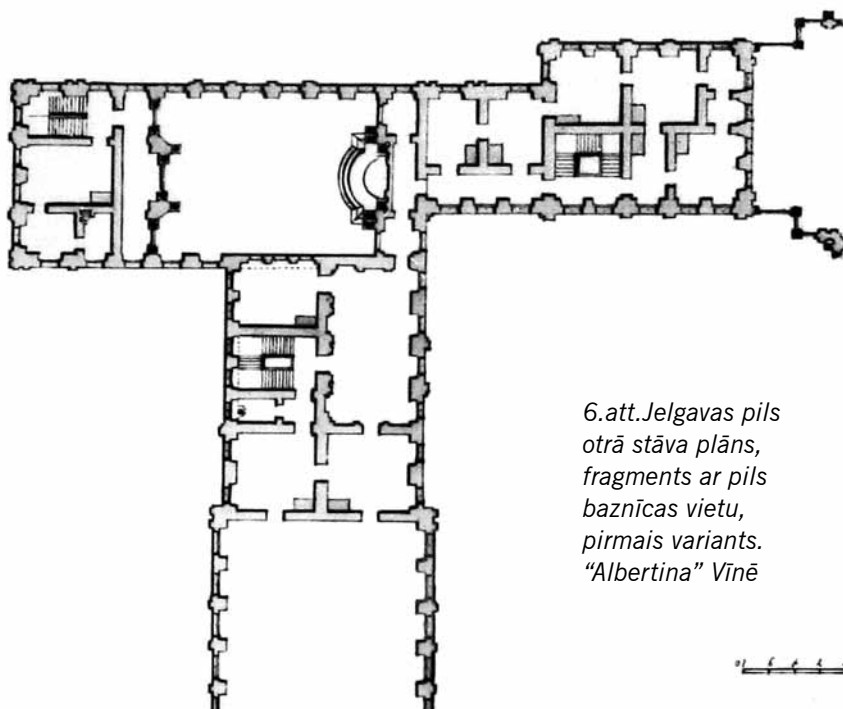
Baznīca bija iecerēta ļoti augsta, ietverot gan pirmo, gan otro stāvu. Altāra sienas atrāvums no telpas ziemeļu sienas veidoja šauru sakristejas telpu garīdzniekam.

1740. g. 14. jūnijā hercogs Ernsts Johans tika parakstījis vēstuli savam pilnvarotajam Kurzemē Ernstam Johanam fon Butlaram, kas krasi izmainīja pils baznīcas likteni: "Altāri, ko bija paredzēts vest uz Rundāli un kas jau nogādāts līdz Daugavgrīvai, lūdzu kam-

barkungu vest uz Jelgavu, nevis uz sākumā iecerēto Rundāli. Esmu izšķīries to uzstādīt turienes pils kapelā."³ Tas noteikti nozīmēja ne tikai altāra pāradresēšanu uz Jelgavu, bet atteikšanos no baznīcas idejas Rundālē, kur kapela būvperiodā tika izveidota par pils deju zāli. Baznīcas apdare pirmajā būvperiodā netika pabeigta, pēc hercoga aresta 1740. g. 7. decembrī sastādītajā inventarizācijas sarakstā minētas 22 kolonnas pils kāpnēm un

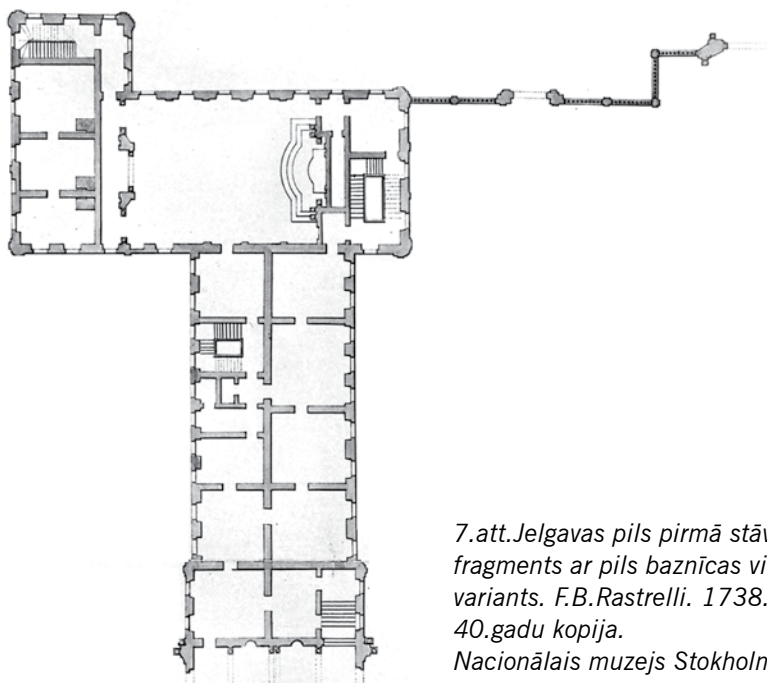


5.att.Jelgavas pils pirmā stāva plāns, fragments ar pils baznīcas vietu, pirmais variants. "Albertina" Vīnē

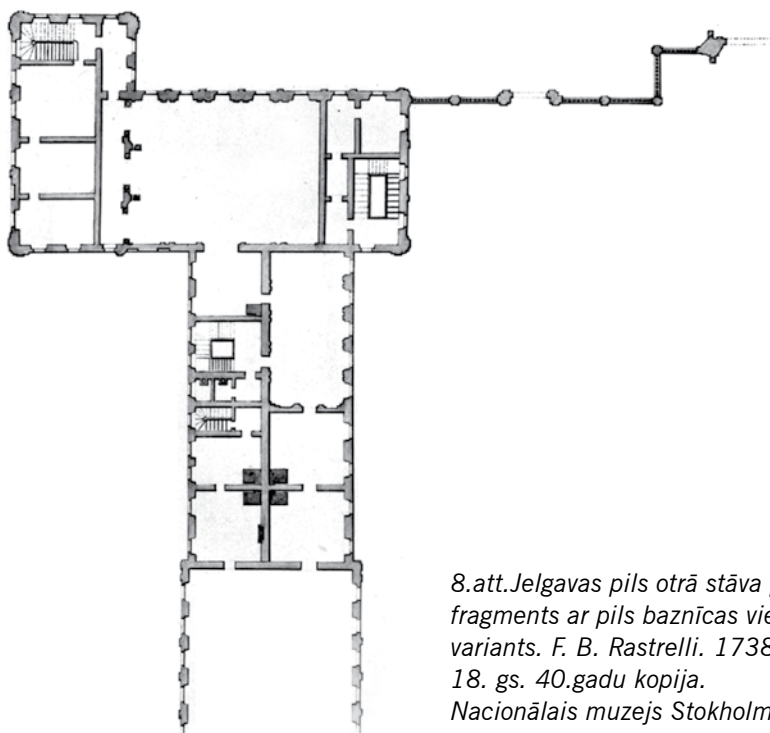


6.att.Jelgavas pils otrā stāva plāns, fragments ar pils baznīcas vietu, pirmais variants. "Albertina" Vīnē

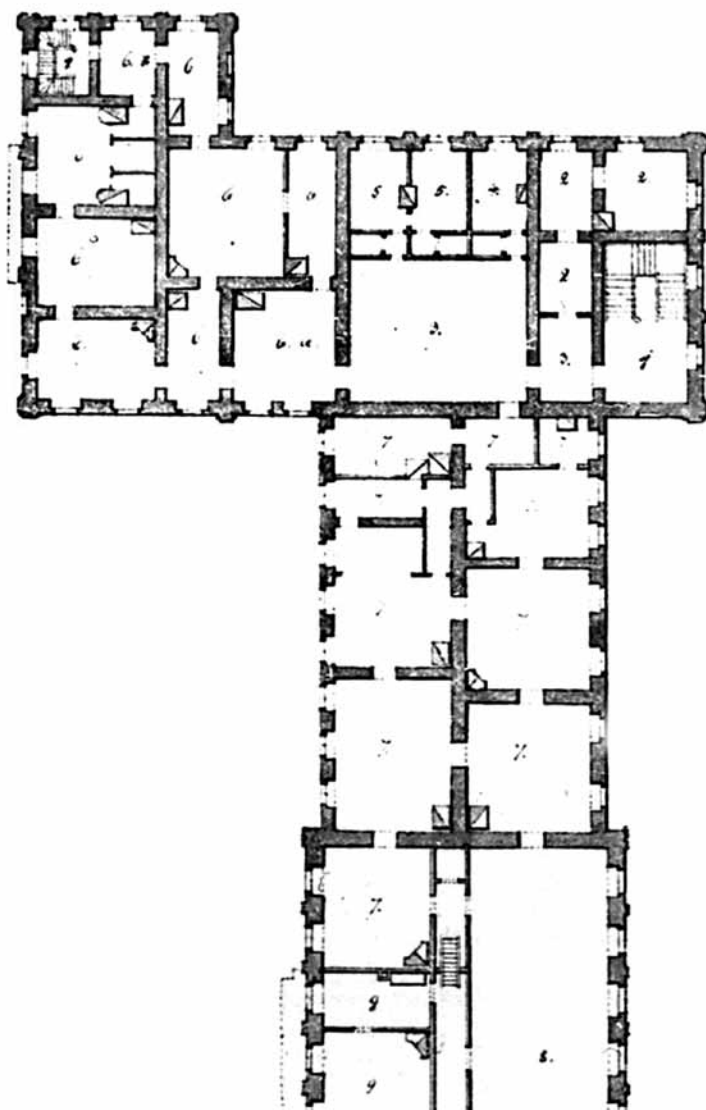




7.att.Jelgavas pils pirmā stāva plāns,
fragments ar pils baznīcas vietu, otrais
variants. F.B.Rastrelli. 1738.g. 18.gs.
40.gadu kopija.
Nacionālais muzejs Stokholmā



8.att.Jelgavas pils otrā stāva plāns,
fragments ar pils baznīcas vietu, otrais
variants. F. B. Rastrelli. 1738. g.
18. gs. 40.gadu kopija.
Nacionālais muzejs Stokholmā



9. att. Jelgavas pils otrā stāva plāns, fragments ar pārbūvētu kādreizējās pils kapelas vietu. F.Šulca uzmērījums, ap 1828.g. Krievijas Valsts vēstures arhīvs Sanktpēterburgā

baznīcas luktām, kā arī desmit figūras, kas paredzētas baznīcas luktām. Šīs detaļas inventarizētas arī 1749. g., bet to tālākais liktenis nav zināms. Savukārt Jelgavas pils inventāra sarakstos, kas tika sastādīti pēc hercoga aresta, minēts gan baznīcas altāris,

gan kancele. Domājams, ka 18. gs. 40. gados kopā ar citiem apdares materiāliem un mēbelēm altāris un kancele atgriezās Sanktpēterburgā.

Pēc tam, kad 1740. g. 20. novembrī nāca hercoga Ernsta Johana arests, tam

sekojošais tiesas process un trimda, nežēlastībā kritušais valdnieks, šķiet, mainīja savu reliģisko indierenci. Vai nu likteņa triecieni, vai arī sievas dziļā dievbijība noveda pie tā, ka trimdas laikā viņš trīs reizes izlasīja Bībeli, turklāt izdarot atzīmes. Šis vēsturiskais eksemplārs, kas būtu varējis dot svarīgu ieskatu hercoga Ernsta Johana iekšējā pasaulē, pirms Otrā pasaules kara atradās Kurzemes Provinces muzejā Jelgavā, taču tā tālākais liktenis nav zināms. Pēc muzeja likvidēšanas 1939. g. tā krājumu lielākā daļa nonāca Rīgā, taču vērtīgā Bībele nav atrodama ne Latvijas Nacionālajā bibliotēkā, ne Latvijas Universitātes Akadēmiskajā bibliotēkā. Par to, ka arī pēc atgriešanās no trimdas hercogs saglabāja uzticību reliģijai, drīzāk, tās rituāliem, liecina viņa ķirurga Johana Filipa Hāgena, kurš savu amatu uzsāka 1766. g., atmiņas: "Viņa [hercogiene Benigna Gotlība] un viņas laulātais draugs bija augstākā mērā svētulīgi (*bigott*), viņi skaitīja lūgšanas un dziedāja uz stundām un minūtēm, arī lūgšanas, ko viņi savā kādreizējā postā varbūt skaitīja ar svētsvinīgumu, tagad, kā es to bieži pamanīju, viņi lūgšanai pa vidu plāpāja par laicīgām lietām, daudzkārt hercogiene skaitīja lūgšanas kā savu amata pienākumu [...]"⁴

Ja hercogienei jau 1740. g. bija jāsamierinās ar to, ka Rundāles pilī baznīcas iecere tika likvidēta, tad jaunceltajā Jelgavas pilī viņa to ieguva. Tomēr salīdzinājumā ar Rastrelli 1738. g. projektu jaunā lūgšanu telpa tapa ievērojami samazinātā veidā. Pils baznīca, ko tās nelielo izmēru (10 x 14 m) dēļ jāsauc par kapelu, tika izbūvēta tikai otrā stāva līmenī, netālu no hercogienes guļamistabas. Kapelu ar pirmo stāvu korpusa ziemeļaustrumu stūrī savienoja plata trīslaidu kāpnes. Tās veda priekštelpā, kurā varēja iekļūt arī no dienvidu korpusa anfilādes. Kapelas dienvidu sienā bija divas durvis, kas to savienoja ar hercogienes apartamentu priekštelpu.

Kapela tika iesvētīta 1772. g. 16. decembrī. Tās apdari bija veicis Berlīnes tēlnieks un

mākslīgā marmora meistars Johans Mihaels Grafts laikā no 1771. līdz 1772. g., līdz ar to jāšaubās, vai tur savu roku bija pielicis F. B. Rastrelli, kurš no Kurzemes bija aizbraucis 1770. g. beigās. Domājams, ka kapelu projektējis hercoga arhitekts Severīns Jensens. Mākslīgā marmora tehnikā bija darinātas ne tikai sarkanos un baltos toņos ieturētās sienas un kolonnas, bet arī zilganās krāsas altāris, kas savukārt pārstāvēja 18. gs. samērā izplatīto kancelaltāra tipu, kurā kancele ievietota altāra centrā, tādējādi nodrošinot dievlūdēja koncentrēšanos uz vienu punktu visā dievkalpojuma laikā. Atklāts paliek jautājums, vai kapela piederēja arī t. s. šķērsbaznīcas tipam, kur altāris novietots nevis garentelpas dziļumā, bet pie garākās sienas, preti ieejai, resp. pie ziemeļu sienas, jeb arī altāris bija novietots pie kapelas austrumu sienas.

Pēc hercogienes Benignas Gotlības nāves 1782. g. hercogs Pēteris no Jelgavas pārcēlās uz Vircavas pili, bet pēc tradīcijas⁵ viņš kapelas altāri uzdāvinājis Kurzemes oberburggrāfam Oto Frīdriham fon Zsamam, kas to esot uzstādījis savā Ilmājas baznīcā. Mākslīgā marmora darinājums praktiski nav pārvietojams, tāpēc, ja šai tradīcijai vispār ir kāds pamats, fon Zass no kapelas varēja saņemt vienīgi kādu gleznu. Šo maldīgo pieņēmumu par Jelgavas kapelas altāra pārvešanu pārņēmuši arī citi autori (B. Vīpers), turklāt pārvesto altāri sasaistot ar pirmo, pēc Rastrelli projekta Sanktpēterburgā tapušo izstrādājumu.

Savukārt pašu kapelu hercogs Pēteris pavēlēja pārbūvēt, sadalot ar šķērssienām, no kuru smaguma ielūza pirmā stāva velves, kur glabājās hercoga arhīvs. Dokumenti iegāzās cokolstāva telpās, kur savukārt atradās hercoga arsenāls. Kapelas sadalījums vēlreiz tika veikts pārbūvju laikā 19. gs. pirmajā pusē, kā to liecina guberņas arhitekta Frīdriha Šulca ap 1828. g. sastādīts pils plāns (9. att.). 20. gs. sākuma foto rāda aizmūrētu pusloka durvju ailu no hercogienes apartamentu priekštelpas



10.att. Aizmūrētā aila no hercogienes apartamentu priekštelpas uz pils kapelu. 20.gs. sāk. foto



11.att. Hercogienes guļamistaba ar alkova nišas durvīm, kas veda uz kapelas priekštelpu. 1913.g. foto

uz kādreizējo kapelu ar J. M. Grafa darinātu dekoru. (10., 11. att.)

Kopumā var secināt, ka Rastrelli nebija veicies ar sakrālo telpu izveidošanu viņa celtajās pilīs. To noteica gan Bironu dinastijas hercogu Ernsta Johana un Pētera vājā interese par ticības lietām, gan arī ārējie apstākļi. Kā liecība bagātā hercoga Pētera skopumam, tiklīdz runa gāja par baznīcu būvēm, ir Užavas baznīca, kas 1783. g. tika uzcelta par hercoga līdzekļiem. Tā ir galēji vienkārša ēka, bez torņa, abos galos segta ar pusšļauptu kārniņu jumtu. Altārim vienīgi divas volūtas tā augšdaļā pieticīgi iezīmē rokoko stila klātbūtni, bet hercoga loža, kas joprojām saglabājusies, ir galdniecisks kastveida darinājums bez jebkāda dekora. Savukārt arhitektam Rastrelli Kurzemē jaunas baznīcas celšana nāca priekšā tikai mūža pašās beigās, kad viņš sastādīja vairākus projekta variantus Sv. Sīmaņa un Sv. Annas pareizticīgo baznīcai Jelgavā. Līdz ar to viņam atkal nācās iejusties krievu arhitektūras paraugos, kas viņam bija labi pazīstami laikā, kad viņš bija projektējis Smolņija klostera baznīcu un Sv. Andreja baznīcu Kijevā. Jelgavas baznīca tika celta 1774.–1780. g., jau pēc Rastrelli nāves, kļūstot pa viņa mūža pēdējo arhitektūras iecerī. Nav veicies arī šim Rastrelli darbam sakrālās arhitektūras laukā: kopš 1892. g. tā ir pazudusi arhitekta Nikolaja Čagina pārbūvētās baznīcas mūros.

Avoti

- ¹ LVVA, 554. f., 3. apr., 1082. l., 8. lp.
- ² LVVA, 554. f., 1. apr., 1480. l., 304. lp.
- ³ *Sitzungsberichte der Kurländischen Gesellschaft für Literatur und Kunst aus dem Jahre 1877*. Mitau, 1878. S. 83.
- ⁴ Hagen J. Ph. *Biographie von ihm selbst aufgesetzt und geschrieben*. Jena, 1794. S. 111.
- ⁵ Woldemar J. H. Beiträge zur Geschichte der Stadt Mitau. In: *Inland*. Nr. 3. S. 47, 48.

EINE KIRCHE IM SCHLOSS. DAS SAKRALE UND DAS WELTLICHE IN DEN BAUWERKEN FÖN FRANCESCO BARTOLOMEO RASTRELLI IN LETTLAND

Imants Lancmanis

Zusammenfassung

Schlüsselwörter: *Schloss Rundale, Schloss Jelgava, Architekt Francesco Bartolomeo Rastrelli, Sakralitat*

Im vorliegenden Beitrag werden die Schicksale der Kirchen in den von Francesco Bartolomeo Rastrelli erbauten Schlössern in Ruhenthal/ Rundale und Mitau/ Jelgava beschrieben. Der Entwurf fur den Bau des Schlosses Ruhenthal wurde von Graf Ernst Johann von Biron in Auftrag gegeben, der 1737 Herzog von Kurland und Semgallen wurde. Laut dem 1736 erarbeiteten Bauplan sollte die Kirche im nordostlichen Trakt des Schlosses Ruhenthal errichtet werden, wobei ein separater Eingang von der Seite des Schlossturmes vorgesehen war. Nach dem von Rastrelli gelieferten Entwurf wurden in St. Petersburg der Altar und die Kanzel fur die Schlosskirche angefertigt. Am 14. Juni 1740 ordnete Herzog Ernst Johann an, diesen Altar im Schloss Mitau aufzustellen; dies galt als ein Verzicht auf den Ausbau einer Kirche im Schloss Ruhenthal. In der zweiten Bauetappe des Schlosses (1764–1768) wurde anstelle der Kirche ein Tanzsaal errichtet.

Auch im Schloss Mitau, dessen Bau nach einem Entwurf von F. B. Rastrelli 1738 in Angriff genommen wurde, sollte eine Kirche mit einer Hohe von zwei Geschossen ausgebaut werden. In der zweiten Bauetappe des Schlosses (1771–1772) wurde, vermutlich nach einem Entwurf des Architekten Severin Jensen, anstelle der ursprunglich geplanten Kirche eine kleine Kapelle erbaut, die sich im zweiten Geschoss neben der Zimmerflucht der Herzogin Benigna Gottlieb befand. Die Verkleidung der Wande und des Altars aus Kunstmarmor stammte vom Bildhauer Johann Michael Graff. Nach dem Tode der Mutter im Jahre 1782 siedelte Herzog Peter von Mitau nach Schloss Wurzburg uber. Wahrend eines Umbaus sturzte die Kapelle ein; in der ersten Halfte des 19. Jahrhunderts wurde sie in mehrere kleine Zimmer aufgeteilt.

Zusammenfassend kann man sagen, dass die Versuche F. B. Rastrellis, Kirchen in den Schlössern des Herzogshauses Biron zu errichten, von keinem besonderen Erfolg gekront waren. Einerseits ware dies durch eine gewisse Indifferenz der Herzoge gegenuber religiosen Fragen, andererseits durch die Sparsamkeit Herzog Peters, zu erklaren. Dem Bibellesen wandte sich Herzog Ernst Johann nur wahrend des Exils seiner Familie in den 1740er und 1750er Jahren zu. Jedoch werden die mit Eifer verrichteten Gebete des Herzogspaares in den Memoiren des Chirurgen der herzoglichen Familie Johann Philipp Hagen als oberflachlich und bigott beurteilt.

Das einzige von Rastrelli projektierte freistehende sakrale Bauwerk — die orthodoxe St. Simonis- und St. Annenkirche in Mitau – wurde erst nach dem Tode des Architekten in der Zeit von 1774 bis 1780 erbaut; ihre Reste sind seit 1892 ganzlich hinter den Mauern der durch den Architekten Nikolai Tschagin umgebauten Kirche versteckt.